

УТВЕРЖДАЮ  
Генеральный директор  
ОАО «Гродножилстрой»  
О.И. Ушкевич  
«18» апреля 2023

**Программа проведения оценки воздействия на окружающую среду  
планируемой хозяйственной деятельности по объекту:  
«Обустройство зон отдыха на территории охотничьего комплекса «Лосиный  
берег», расположенного по адресу: Щучинский р-н, г.п. Острино, ул.  
Станкевича, 71».**

**1. План-график работ по проведению оценки воздействия**

Подготовка программы проведения ОВОС	с 27.03.2023 по 18.04.2023
Проведение предварительного информирования граждан и юридических лиц о планируемой хозяйственной и иной деятельности (в течение месяца после утверждения программы проведения ОВОС графика работ по проведению ОВОС)	с 18.04.2023 по 17.05.2023
Подготовка уведомления о планируемой хозяйственной и иной деятельности*	не требуется**
Направление уведомления о планируемой хозяйственной и иной деятельности и программы проведения ОВОС затрагиваемым сторонам*	не требуется**
Подготовка отчета об ОВОС	с 18.04.2023 по 17.05.2023
Направление отчета об ОВОС затрагиваемым сторонам*	не требуется**
Проведение общественных обсуждений на территории: Республики Беларусь (не менее 30 календарных дней) затрагиваемых сторон*	с 18.05.2023 по 23.06.2023 не требуется**
Проведение консультаций по замечаниям затрагиваемых сторон*	не требуется**
Проведение собрания по обсуждению отчета об ОВОС	с 16.06.2023 по 23.06.2023
Доработка отчета об ОВОС по замечаниям	с 17.06.2023 по 30.06.2023
Представление отчета об ОВОС в составе предпроектной (предынвестиционной), проектной документации на государственную экологическую экспертизу	с 19.06.2023 по 19.08.2023
Принятие решения в отношении планируемой деятельности (в течение 15 рабочих дней после получения заключения государственной экологической экспертизы)	с 20.07.2023 по 08.09.2023

\* заполняется в случае, если планируемая хозяйственная и иная деятельность может оказывать трансграничное воздействие.

\*\* объект не попадает в Добавление I Конвенции об оценке воздействия на окружающую среду в трансграничном контексте, не оказывает трансграничное воздействие.

## 2. Сведения о планируемой хозяйственной и иной деятельности и альтернативных вариантах ее размещения и (или) реализации

Заказчик планируемой деятельности: ОАО «Гродножилстрой», филиал «Охотничье – рыбоводное хозяйство» (Гродненская обл., г. Гродно, ул. Суворова, 135).

Юридический адрес: 230001, Гродненская обл., г. Гродно, ул. Суворова, 135.

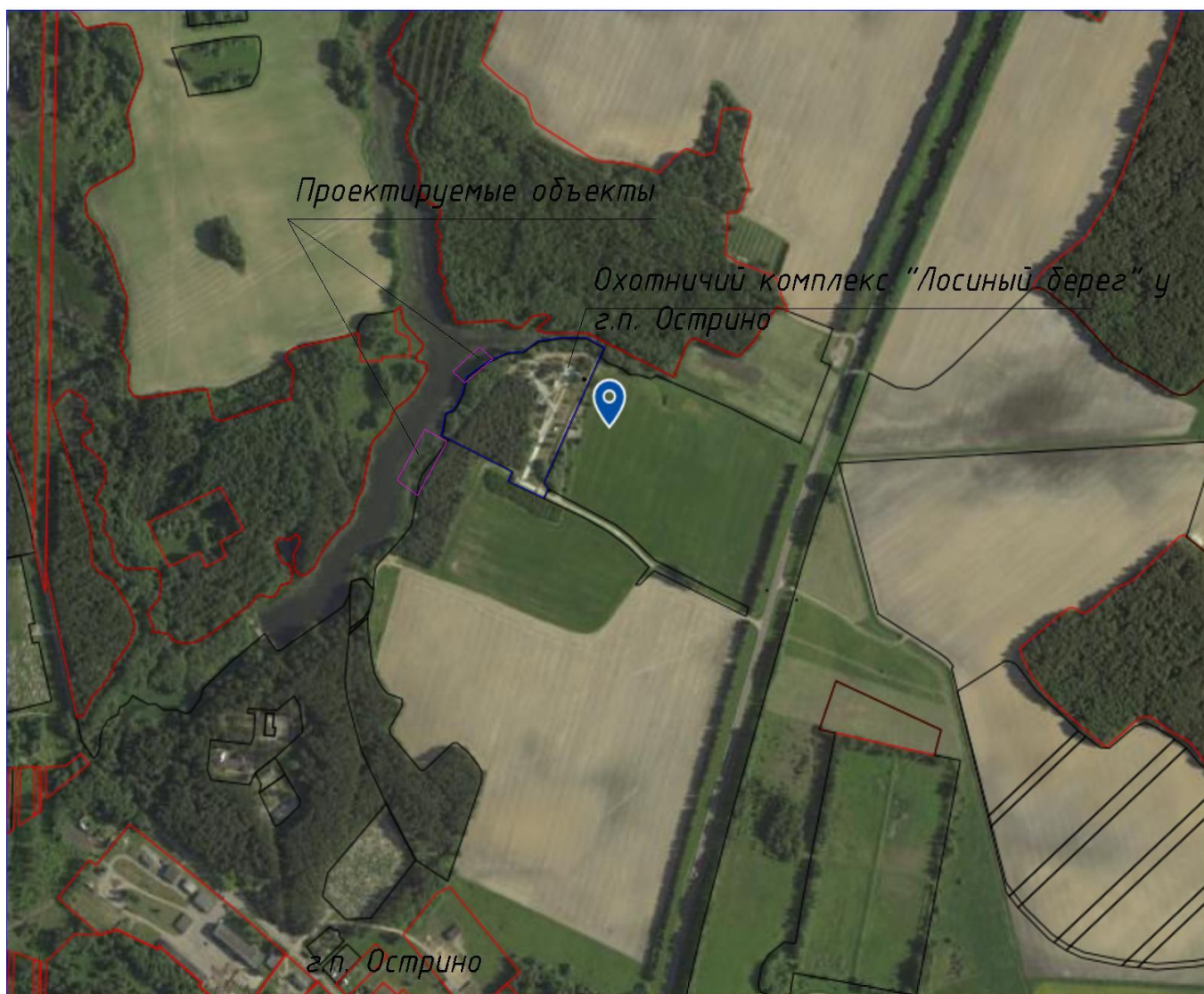
Контактный телефон: (80152) 73 83 38, ф. (80152) 73 84 08.

Электронный адрес: info@ghb.by.

На территории охотничьего комплекса «Лосиный берег» у г.п. Острино» ОАО «Гродножилстрой» по адресу: г.п. Острино, ул. Станкевича, 71 и в границах пруда возле деревни Пески (договор аренды поверхностного объекта для рыбоводства № 62 от 03.06.2021 г.) предусматривается строительство пяти мостиков для рекреационной рыбалки. Пруд возле деревни Пески предназначен для товарного рыбоводства и рыбоводства в рекреационных целях.

Ситуационный план размещения мостиков для рекреационной рыбалки представлен на рисунке 1.

Рисунок 1. Ситуационный план размещения мостиков для рекреационной рыбалки



Планируемые к возведению объекты проектируется разместить на территории охотничьего комплекса «Лосиный берег» у г.п. Острино» ОАО «Гродножилстрой» по адресу: г.п. Острино, ул. Станкевича, 71 и в границах пруда возле деревни Пески (договор аренды поверхностного объекта для рыбоводства № 62 от 03.06.2021 г.).

Пруд возле деревни Пески, площадью 7,79 га, расположен на территории Щучинского района Гродненской области 0,9 километра южнее деревни Пески.

#### *Альтернативные варианты*

В данной работе рассматривалось несколько альтернативных вариантов решения проектируемого объекта:

1. Вариант: Строительство пяти мостиков. Каждый мостик представляет собой деревянную площадку в зоне озера, открытую (без ограждений) с габаритными размерами 3 м x 2,66 м и мостик соединяющий площадку и берег с габаритными размерами 6 м x 1,28 м и 3 м x 1,28 м. Фундаменты запроектированы в виде специально разработанных металлических свай-стоек с опорной плитой. Мостик состоит из металлических балок, установленных на сваи. По металлическим балкам укладываются деревянные балки по которым располагается деревянный настил.

2. Вариант: Строительство пяти консольных мостиков с устройством массивных железобетонных фундаментов и растяжками на берегу пруда.

3. «Нулевой вариант» - отказ от строительства.

Отказ от строительства пяти мостиков для рекреационной рыбалки.

### **3. Карта-схема альтернативных вариантов размещения планируемой хозяйственной или иной деятельности.**

Карта-схема альтернативных вариантов размещения планируемой деятельности не приводится в связи с тем, что варианты рассматривались на одной и той же площадке.

### **4. Сведения о предполагаемых методах и методиках прогнозирования и оценки, которые будут использованы для ОВОС.**

При проведении ОВОС используется:

- достоверная информация;
- данные испытаний и измерений, выполненных лабораториями (испытательными центрами), аккредитованными в Национальной системе аккредитации Республики Беларусь по методикам выполнения измерений, прошедшим метрологическое подтверждение пригодности методик выполнения измерений, с применением средств измерений, прошедших метрологический контроль;
- методы и методики прогнозирования, оценки и расчетные данные, в соответствии с техническими нормативно-правовыми актами Республики Беларусь.

### **5. Разделы.**

#### *5.1 Существующее состояние окружающей среды, социально-экономические и иные условия.*

Климат района предполагаемого строительства умеренно-континентальный. Характерно прохладное лето и умеренно-холодная зима, что обусловливается чередованием полярных воздушных масс с теплыми морским и, дующими с Атлантического океана.

Среднегодовая температура воздуха в январе составляет минус 3,5 °С, в июле – 20,5°С. Абсолютная максимальная температура воздуха 36°С, абсолютная минимальная - минус 36°С. Среднегодовая температура воздуха составляет 6,7°С.

Район относится к зоне достаточного увлажнения. Среднегодовая относительная влажность - 80%. Среднее количество осадков за год составляет 578 мм, из которых 68% приходится на теплый период с апреля по октябрь. Среднее число дней с туманами - 54 дня в

году. Устойчивое залегание снежного покрова - 73 дня в году, средняя высота из наибольших декадных за зиму 17 см. Максимальная глубина промерзания грунта (суглинок) составляет 134 см.

В Щучинском районе преобладают ветры западного, северо-западного и северного направления. Пятипроцентную обеспеченность имеет ветер скоростью 8 м/с. Годовое распределение направлений ветра и штиля приводится в таблице 2.

Таблица 2 - Среднегодовая роза ветров, %

	С	СВ	В	ЮВ	Ю	ЮЗ	З	СЗ	штиль
январь	7	5	10	21	19	15	16	7	3
июль	16	11	8	10	10	11	20	14	3
год	12	8	10	17	15	12	17	9	3

Коэффициент стратификации  $A = 160$ .

Существующий уровень загрязнения атмосферного воздуха определяют по фоновым концентрациям загрязняющих веществ в районе размещения объекта, данные значения не превышают допустимых нормативов. Средние значения фоновых концентраций следующие:

- твердые частицы – 66 мкг/м<sup>3</sup>;
- диоксид серы - 55 мкг/м<sup>3</sup>;
- оксид углерода – 699 мкг/м<sup>3</sup>;
- диоксид азота – 40 мкг/м<sup>3</sup>;
- фенол – 3,4 мкг/м<sup>3</sup>;
- аммиак – 44 мкг/м<sup>3</sup>;
- бенз/а/пирен – 1,50 нг/м<sup>3</sup> (для отопительного периода);
- формальдегид – 21 мкг/м<sup>3</sup>.

Анализ данных стационарных наблюдений фонового загрязнения атмосферы показал, что общая картина состояния воздушного бассейна в районе исследований можно определить как относительно благополучную.

Рассматриваемая территория в геоморфологическом отношении находится в пределах Гродненской моренной возвышенности и характеризуется полого-волнистым рельефом зоны сожского оледенения.

Полезные ископаемые на рассматриваемом участке отсутствуют.

Пруд возле деревни Пески (на котором проектируется разместить мостики), площадью 7,79 га, расположенный на территории Щучинского района Гродненской области 0,9 километра южнее деревни Пески.

Пруд возле деревни Пески имеет следующие характеристики: средняя глубина – 1,5 м, максимальная глубина – 3,5 м, площадь поверхности – 7,79 га, географические координаты – 53.746294 24.527768.

В соответствии с исследованиями качества воды рассматриваемого поверхностного водного объекта, проводимые ГУ «Республиканский центр аналитического контроля в области охраны окружающей среды» данные значения не превышают допустимых нормативов.

Анализ данных качества воды рассматриваемого поверхностного водного объекта показал, что общая картина состояния в районе исследований можно определить как относительно благополучную.

На рассматриваемом земельном участке особо охраняемые природные территории и памятники природы отсутствуют.

Редкие, реликтовые виды растений, занесенные в Красную Книгу, на площади рассматриваемого участка не произрастают. Изменений видового состава растений не планируется. Сведений о наличии в районе проектируемого объекта редких и исчезающих представителей фауны не имеется. Пути

миграции животных на участке отсутствуют. Места гнездования редких и исчезающих птиц не зафиксированы.

На рассматриваемом земельном участке отсутствуют объекты археологии и архитектурные памятники.

*5.2 Предварительная оценка возможного воздействия альтернативных вариантов размещения и (или) реализации планируемой хозяйственной и иной деятельности на компоненты окружающей среды, социально-экономические и иные условия.*

Сравнительная характеристика вариантов реализации планируемой хозяйственной деятельности и отказа от нее приведена в таблице 3.

Таблица 3 - Сравнительная характеристика вариантов реализации планируемой хозяйственной деятельности и отказа от нее

Показатель	Вариант 1 строительство пяти мостиков на сваях-стойках - принятые проектные решения	Вариант 2 Строительство пяти консольных мостиков	Вариант 0 Отказ от реализации планируемой хозяйственной деятельности
Атмосферный воздух	отсутствует	отсутствует	отсутствует
Поверхностные воды	низкий (во время строительства)	низкий (во время строительства)	отсутствует
Подземные воды	отсутствует	отсутствует	отсутствует
Почвы	низкий (во время строительства)	средний (во время строительства)	отсутствует
Растительный и животный мир	низкий (во время строительства)	низкий (во время строительства)	отсутствует
Природоохранные ограничения	присутствуют	присутствуют	присутствуют
Соответствие функциональному использованию территории	соответствует	соответствует	соответствует частично
Социальная сфера	высокий	высокий	низкий
Производственно-экономический потенциал	высокий	средний	низкий
Трансграничное воздействие	отсутствует	отсутствует	отсутствует
Соответствие госпрограмме развития РБ	соответствует	соответствует	не соответствует
Утерянная выгода	отсутствует	отсутствует	присутствует

Изменение показателей при реализации каждого из альтернативных вариантов планируемой деятельности оценивалось по шкале от «положительный эффект» до «отсутствие положительного эффекта».

**ВЫВОД:**

Таким образом, исходя из приведенной сравнительной характеристики, **вариант I – строительство пяти мостиков на сваях-стойках**, является **приоритетным вариантом** реализации планируемой хозяйственной деятельности. При его реализации трансформация основных компонентов окружающей среды незначительна, а по производственно-экономическим и социальным показателям обладает положительным эффектом.

Негативное воздействие от рассматриваемого объекта на окружающую среду и здоровье человека будет низким в пределах существующего.

Проектом предусматривается:

- строительство двух мостиков длиной 9 м на территории охотничьего комплекса «Лосиный берег» у г.п. Острино» ОАО «Гродножилстрой» по адресу: г.п. Острино, ул. Станкевича, 71;

- строительство трех мостиков длиной 6 м в границах пруда возле деревни Пески (договор аренды поверхностного объекта для рыбоводства № 62 от 03.06.2021 г.).

Мостик представляет собой деревянную площадку в зоне озера, открытую (без ограждений) с габаритными размерами 3 м x 2,66 м и мостик соединяющий площадку и берег с габаритными размерами 6 м x 1,28 м и 3 м x 1,28 м. Фундаменты запроектированы в виде специально разработанных металлических свай-стоек с опорной плитой. Мостик состоит из металлических балок, установленных на сваи. По металлическим балкам укладываются деревянные балки по которым располагается деревянный настил.

Основными по значимости воздействия на природную среду присутствуют при строительстве проектируемого объекта (на геологическую среду в период строительства и воздействие на животный мир). Во время эксплуатации объекта воздействие на природную среду отсутствуют.

При проведении ОВОС необходимо выполнить определение размеров компенсационных выплат за вредное воздействие на объекты животного мира и(или) среду их обитания.

*5.3 Предполагаемые меры по предотвращению, минимизации или компенсации вредного воздействия на окружающую среду и улучшению социально-экономических условий.*

Для минимизации и компенсации вредного воздействия на окружающую среду в результате реализации планируемой хозяйственной деятельности на основании прогнозных расчетов будет разработан состав природоохранных мероприятий.

*5.4 Вероятные чрезвычайные и запроектированные аварийные ситуации. Предполагаемые меры по их предупреждению, реагированию на них, ликвидации их последствий.*

Аварийные, залповые выбросы загрязняющих веществ в атмосферный воздух и аварийные сбросы сточных вод на рассматриваемом объекте отсутствуют.

На площадке объекта отсутствуют: пожароопасные помещения и взрывоопасные участки, обращение с опасными веществами и химикатами.

*5.5 Предложения о программе локального мониторинга окружающей среды и (или) необходимости проведения послепроектного анализа.*

Проектируемый объект не подлежит локальному мониторингу. Необходимость проведения послепроектного анализа отсутствует.

*5.6 Оценка трансграничного воздействия.*

Проектируемый объект не входит в Добавление I к Конвенции об оценке воздействия на окружающую среду в трансграничном контексте, содержащее перечень видов деятельности, требующих применение Конвенции в случае возникновения существенного трансграничного воздействия на окружающую среду.

Трансграничное воздействие не прогнозируется.

*5.7. Условия для проектирования объекта в целях обеспечения экологической безопасности планируемой хозяйственной и иной деятельности с учетом возможных последствий в области охраны окружающей среды и рационального использования природных ресурсов и связанных с ними социально-экономических последствий, иных последствий хозяйственной и иной деятельности для окружающей среды, включая здоровье и безопасность людей, животный мир, растительный мир, земли (включая почвы), недра, атмосферный воздух, водные ресурсы, климат, ландшафт, природные территории, подлежащие специальной охране, а также для объектов историко-культурных ценностей (при наличии) взаимосвязей между этими последствиями.*

В целях обеспечения экологической безопасности при проектировании необходимо выполнение условий, относящихся к используемым материалам, технологии строительства, эксплуатации, содержанию, а также позволяющим снизить до безопасных уровней негативное воздействие проектируемого объекта на проживающее население и экосистемы.

К организационным и организационно-техническим относятся следующие условия:

- категорически запрещается повреждение всех элементов растительных сообществ (деревьев, кустарников, напочвенного покрова) за границей площади, отведенной для строительных работ;

- категорически запрещается проведение огневых работ, выжигание территории и сжигание отходов;

- не допускать захламленности строительными и другими отходами;

- категорически запрещается устраивать места для складирования строительных материалов, стоянок техники и т.п. за границей территории, отведенной под строительство;

- выполнение вертикальной планировки, обеспечивающей локализацию и организованный отвод поверхностных сточных вод;

- предотвращение водно-эрозионных процессов (озеленение территории, укрепление откосов);

- проводить обследование территории в целях выявления мест произрастания видов растений, распространение и численность которых подлежат регулированию, при обнаружении - организация мероприятий по их удалению.

В целом, для предотвращения и снижения потенциальных неблагоприятных воздействий на природную среду и здоровье населения при строительстве и эксплуатации объектов планируемой деятельности необходимо:

- соблюдение требований законодательства в области охраны окружающей среды и рационального использования природных ресурсов;

- соблюдение технологии и проектных решений;

- осуществление производственного экологического контроля.

Более подробная информация будет приведена в соответствующих разделах отчета об ОВОС.

Инженер-эколог

Е.К. Вишневская

ГИП

В.В. Мущук

Директор ПУ

С.В. Скорб